



# POLYCOM VVX 500 & VVX 600

## Guide Utilisateur



## Table des matières

<b>Présentation des téléphones</b> .....	3
Les caractéristiques .....	3
Les visuels et branchements .....	4
Les écrans d'accueil .....	7
Les accessoires optionnels .....	8
<b>Gestion des appels</b> .....	8
Emettre un appel .....	8
Réceptionner un appel .....	9
Mettre en attente .....	10
Transférer un appel .....	11
Lancer une conférence téléphonique .....	12
Utilisation de l'Annuaire .....	13
Gestion des renvois d'appel .....	14
Consulter le journal des appels .....	15
Gestion de la messagerie vocale .....	15
<b>Gestion des touches programmables</b> .....	16

## Présentation des téléphones

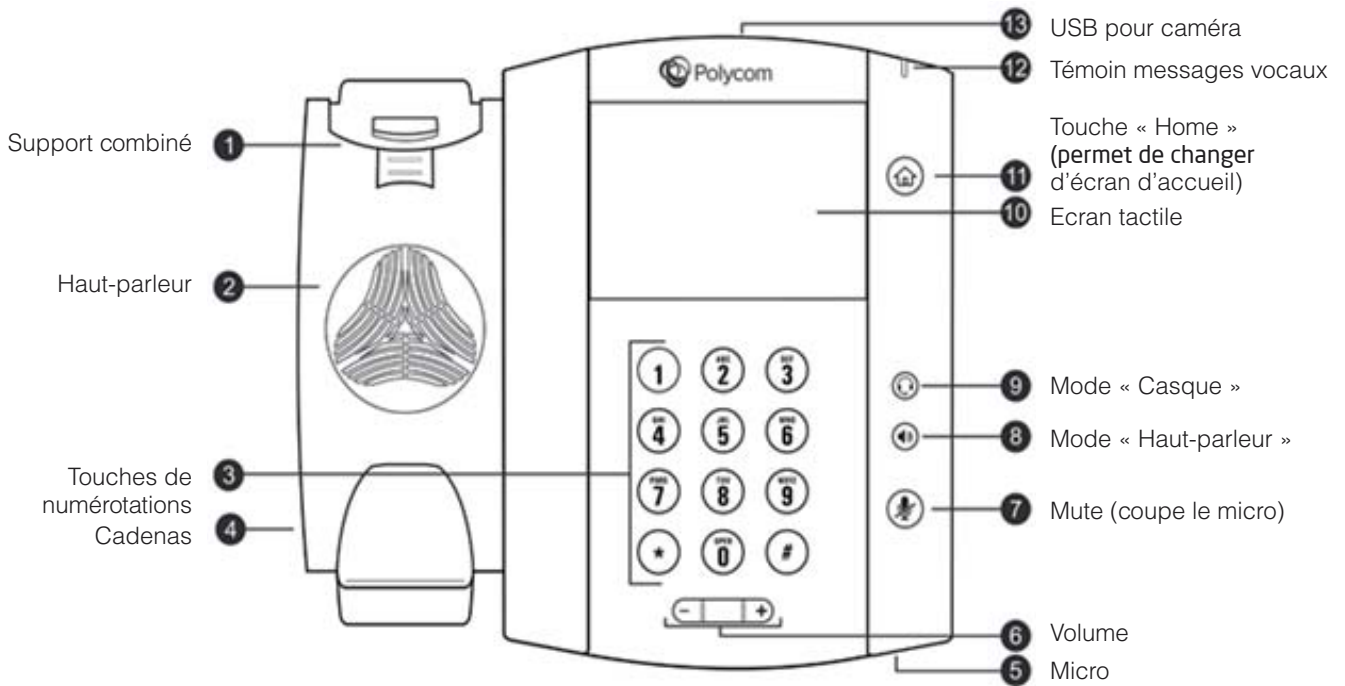
### Les caractéristiques



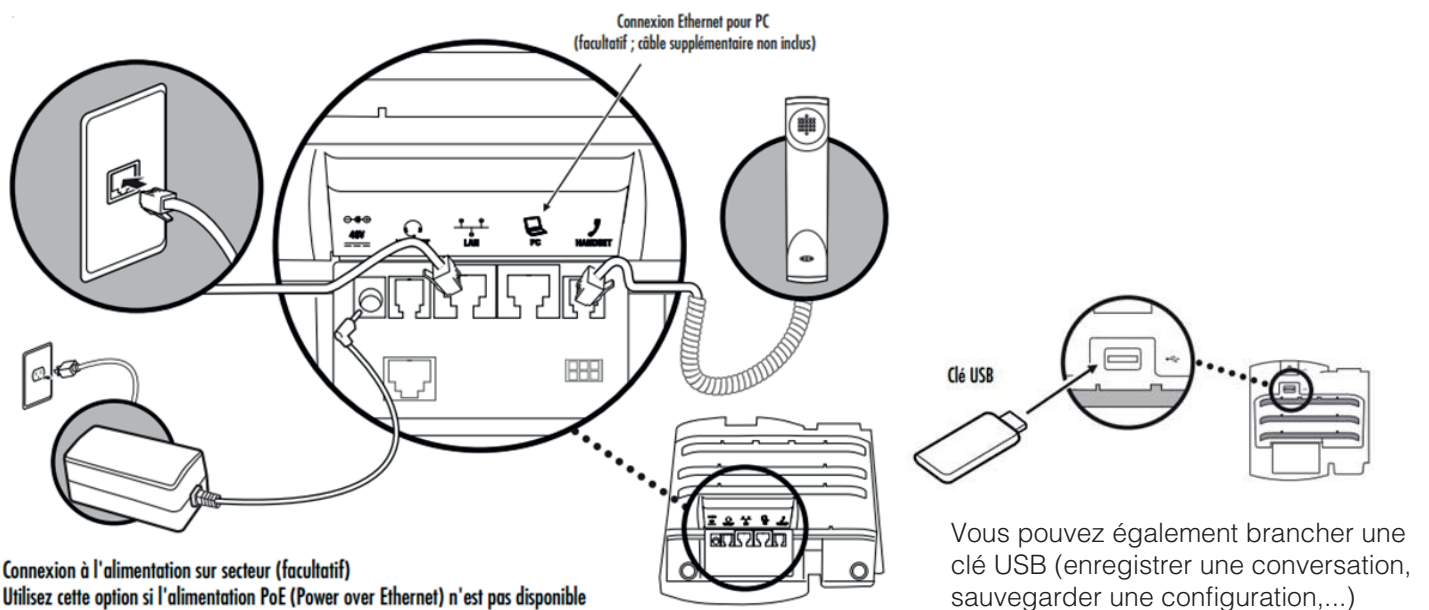
Fonctionnalités	VVX500	VVX600
Touches programmables	11	15
Prise en charge modules d'extension	oui en option (3 maximum)	
Type écran	LCD couleur 3,5" Tactile	LCD couleur 4,3" Tactile
Compatible casque Bluetooth	Non	Oui
Fonction mains-libres	Oui	
Visioconférence	Par caméra USB externe (en option)	
Port Ethernet	X2 en 10/100/1000	
Port RJ9	X2 (1 pour le casque, l'autre pour le combiné)	
Port USB	X2	
Ecran de veille	Avec détection de mouvement (si option caméra)	

## Les visuels et branchements

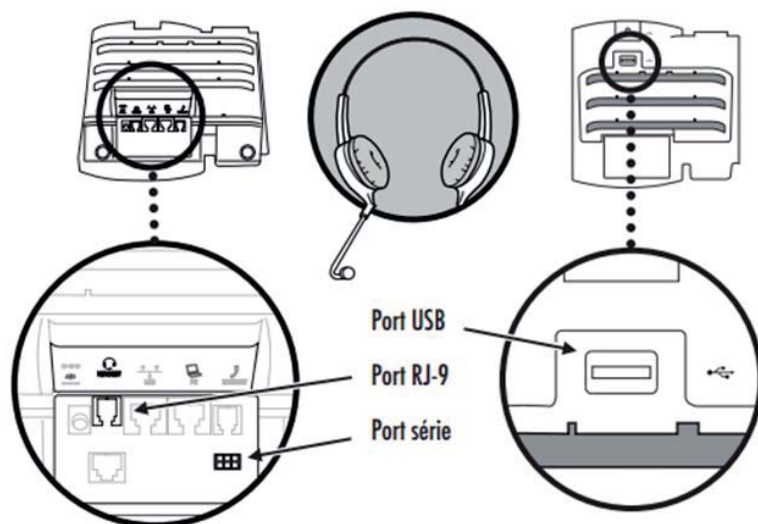
### Face Avant



### Face Arrière



Pour l'utilisation d'un casque ou micro-casque standard, le branchement se fait généralement sur le port RJ9 ou USB.



Les micro-casques avec décroché électronique EHS utilisent le port RJ9 et le port série.

## Les écrans d'accueil

Pour changer d'écran, utilisez la touche « **Home** »



Le premier écran vous donne accès aux différentes fonctionnalités du téléphone comme : le Répertoire, les Messages, la Configuration du téléphone, ...

Le deuxième écran affiche les touches de fonction créées sur votre Extranet.

<http://extranet.kertel-entreprises.com/extranet/site/login/>

## Les accessoires optionnels



Casque sans fil Pro 925



Caméra VVX



Module - Extension  
Touches de fonction



## Gestion des appels

### Emettre un appel

Décrochez votre combiné et composez votre numéro.

Si vous voulez utiliser la fonction « **Haut-parleur** », composez votre numéro et appuyez sur la touche  .

Si vous utilisez un casque, composez votre numéro et appuyez sur la touche  .

Pour raccrocher, appuyez de nouveau sur la touche « **Casque** »,  ,  
« **Haut-parleur** »  ou raccrochez le combiné.

## Réceptionner un appel

Lorsque vous recevez un appel, l'écran suivant s'affiche :



**Répondre** : Permet de prendre l'appel en mode Haut-parleur.

**Rejeter** : Permet de renvoyer l'appelant sur la messagerie vocale.

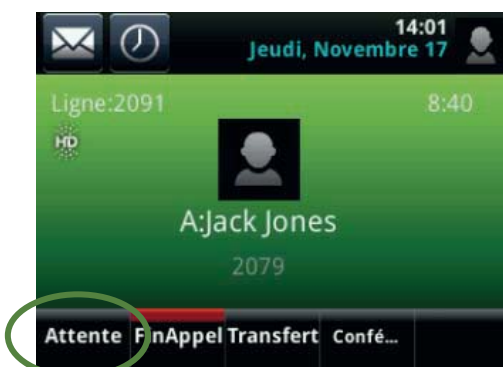
**Renv (ou renvoi)** : Permet de renvoyer l'appel sur un autre poste.

**Nv appel (menu plus)** : Permet d'appeler un correspondant.

**Ignorer (menu plus)** : Permet de couper la sonnerie. L'appel tombera sur le répondeur au bout de quelques secondes.

Vous pouvez également décrocher votre combiné ou appuyer sur la touche « **Haut-parleur** »  ou « **Casque** »  .

## Mettre en attente



Pour mettre en attente la communication en cours, il suffit de sélectionner la touche « **Attente** ». Le correspondant entendra une musique.\*

\* Vous pouvez personnaliser votre musique (format wav : pcm, mono, 16 bits, 8 kHz). Vous pouvez également vous rapprocher de notre partenaire Lilouvoice pour la création de vos musiques (attente, pré-décroché, répondeur,...) <http://www.lilouvoice.com/>




Pour reprendre la communication, cliquez sur « **Reprendre** ».

## Transférer un appel

Vous pouvez transférer un appel qui est en attente ou en communication.  
Pour cela, cliquez sur la touche « **Transfert** ».



\* Evitez de faire des transferts à l'aveugle si vous n'attendez pas que la personne décroche : vous risquez de perdre la communication.

Composez ensuite le numéro court ou le numéro long de la personne à qui vous souhaitez transférer l'appel ou, cliquez sur la touche « **Home** »  pour accéder au répertoire.

Attendez que la personne à qui vous souhaitez transférer l'appel décroche et appuyez de nouveau sur la touche « **Transfert** ». Si la personne ne peut pas prendre l'appel ou si elle ne répond pas, cliquez sur « **Annuler** » pour reprendre votre correspondant.

## Lancer une conférence téléphonique

Pour établir une conférence téléphonique entre vous et deux autres correspondant, deux cas possibles :





#### - Cas n°1

Vous êtes en communication et vous recevez un autre appel que vous décrochez. La première communication est mise en attente. Cliquez sur « **Réunir** » pour lancer la conférence.

#### - Cas n°2

Vous êtes en communication. Vous appuyez sur la touche « **Conf** » et entrez le numéro court ou le numéro long de votre deuxième correspondant. Le premier appel est en attente. Lorsque les deux communications sont en cours, appuyez de nouveau sur « **Conf** ».

### Utilisation de l'annuaire

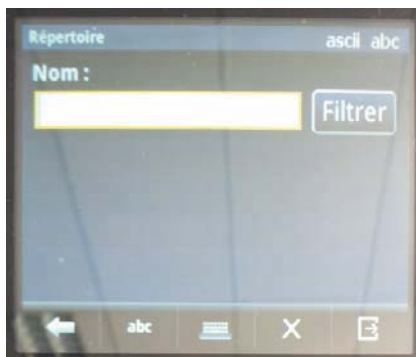
Toute la gestion (création, suppression et modification) de l'Annuaire se fait via l'Extranet.

Le bouton sur le téléphone permet de rechercher et appeler un contact.

La touche « **Annuaire** » permet d'afficher le menu de recherche suivant :



Afficher le clavier ou, taper le nom ou une partie du nom de la personne recherchée avec le pavé numérique et appuyez sur « **Filtrer** ».



La liste des personnes apparaît, appuyez sur le contact souhaité pour lancer l'appel.

## Utilisation de l'annuaire

Sur votre Terminal vous pouvez gérer un renvoi de vos communications avec les options suivantes :

- Renvoi inconditionnel : Votre téléphone ne sonnera plus. Tous les appels seront redirigés vers votre messagerie ou sur un portable. Vous pourrez continuer à passer des appels.
- Renvoi sur occupation : Vous pouvez rediriger les appels vers un autre téléphone ou sur votre messagerie si vous êtes déjà en ligne.
- Renvoi sur non réponse : Si vous ne répondez pas à un appel, celui-ci basculera sur un autre poste, sur une messagerie ou sur une file d'attente au bout de X secondes.

Par défaut l'option « **Double appel** » est activée. Le renvoi sur occupation ne se fera donc pas si vous recevez un troisième appel.

Pour activer un renvoi, appuyez sur la touche suivante :



Votre renvoi sera automatiquement pris en compte sur votre Extranet.

## Consulter le journal des appels

Votre Terminal vous donne la possibilité de consulter les journaux des appels émis, manqués et reçus. Pour cela, appuyez sur la touche suivante :



## Gestion de la messagerie vocale

La gestion de votre messagerie vocale concerne :

- L'enregistrement d'un nouveau message.
- La possibilité de choisir entre une messagerie avec enregistrement de message ou non.
- La possibilité d'activer l'envoi de message par email.

Pour écouter vos messages ou configurer votre messagerie, composez le **9**.

Le serveur vocal vous demandera de saisir votre mot de passe. C'est le même que vous utilisez pour vous connecter à votre Extranet.

Si vous oubliez vos identifiants, veuillez contacter le Service Client au **01.77.37.37.37** ou par email à l'adresse suivante : [sc@kertel.com](mailto:sc@kertel.com)

## Gestion des touches programmables

Vous pouvez utiliser les touches programmables pour superviser vos collaborateurs, créer des raccourcis vers les numéros de certains contacts, activer ou désactiver un renvoi d'appel,...

La gestion des touches programmables se fait sur votre Extranet.

Contactez votre Support pour plus d'informations au **01.77.37.37.37** ou par email à l'adresse suivante : [sc@kertel.com](mailto:sc@kertel.com)



« **Panasonic** » est une touche permettant d'appeler ce téléphone pouvant correspondre à un numéro personnel par exemple.

« **Boite vocale** » correspond à la gestion du « **Répondeur** ».

« **Pierre** », « **Paul** », « **Secrétariat** », « **Atelier** » et « **Stagiaire 1** » sont des touches de supervision.

« **RV\_portable** » permet de renvoyer tous les appels sur un téléphone portable renseigné.

« **Attente...** » permet de mettre en attente un correspondant dans un « **Park** ». Il est possible de configurer plusieurs touches de cette façon pour gérer plusieurs « **Park** ».

« **File\_at ...** » permet d'intercepter un correspondant qui est tombé automatiquement sur la file d'attente.